



**Karolinska  
Institutet**

# **Depression, kognition och åldrande**

**Alexandra Pantzar, Doktorand i psykologi  
Aging Research Center**

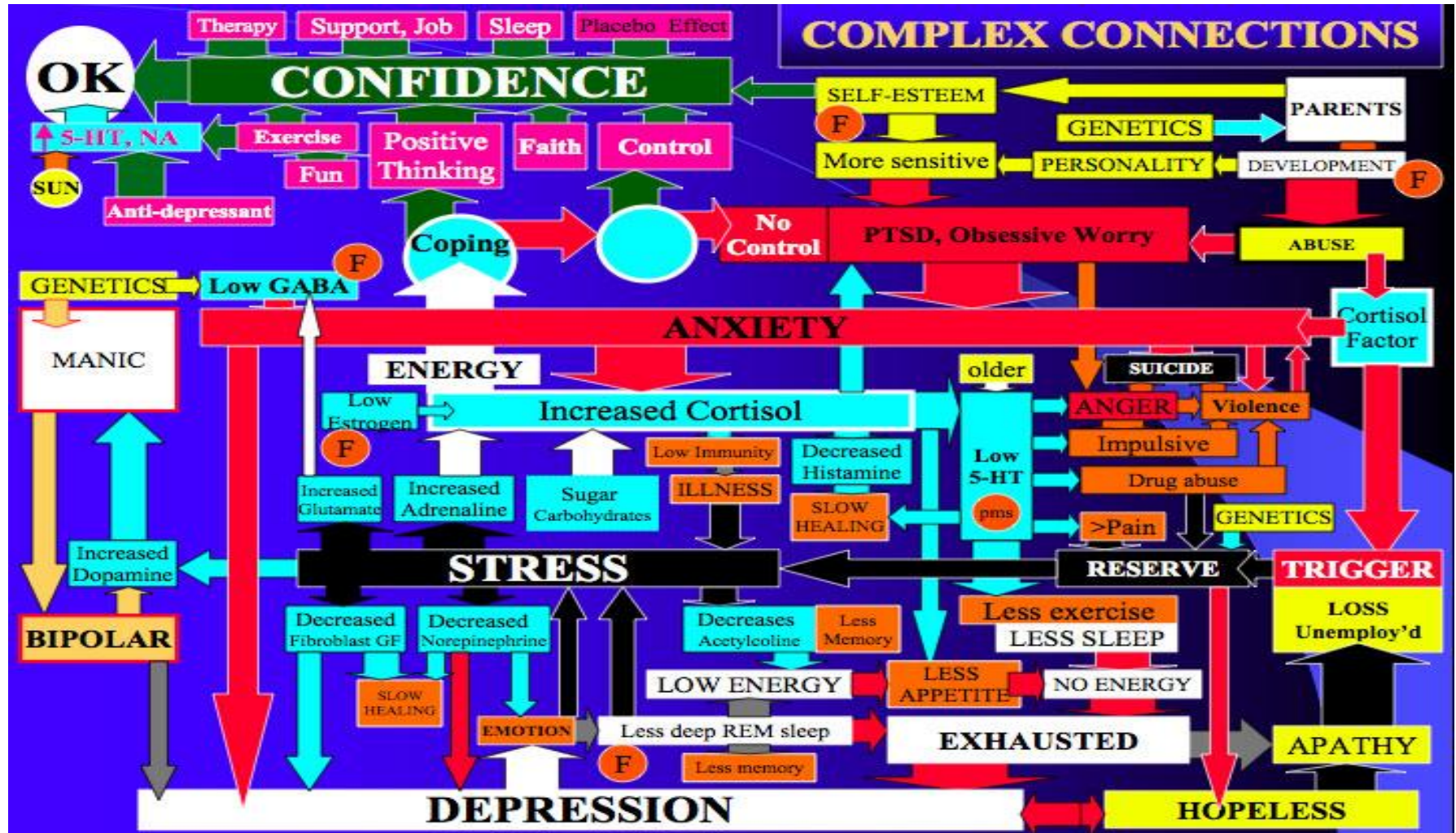
# Depression

- ❖ Livstidsrisk för att utveckla depression:  
Kvinnor: 10-25%, Män: 5-12%
- ❖ Multipla episoder: 25-75% har mer än en episod
- ❖ Symptomen orsakar signifikant nedsättning i daglig funktion och livskvalitet
- ❖ Cirka 30-50% av människor med Alzheimers's sjukdom har signifikanta depressiva symptom

Mer än 350 miljoner i alla åldrar lider av depression globalt idag

Depression bidrar signifikant till den globala kostnaden av sjukdomar

# Depression

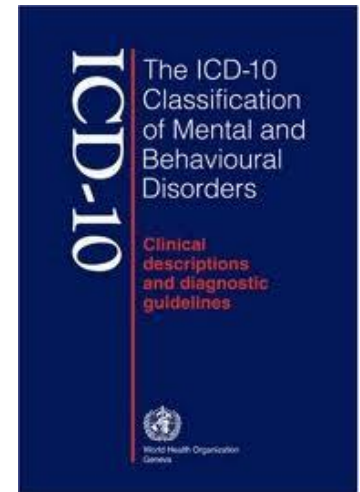


# Depression: ICD-10



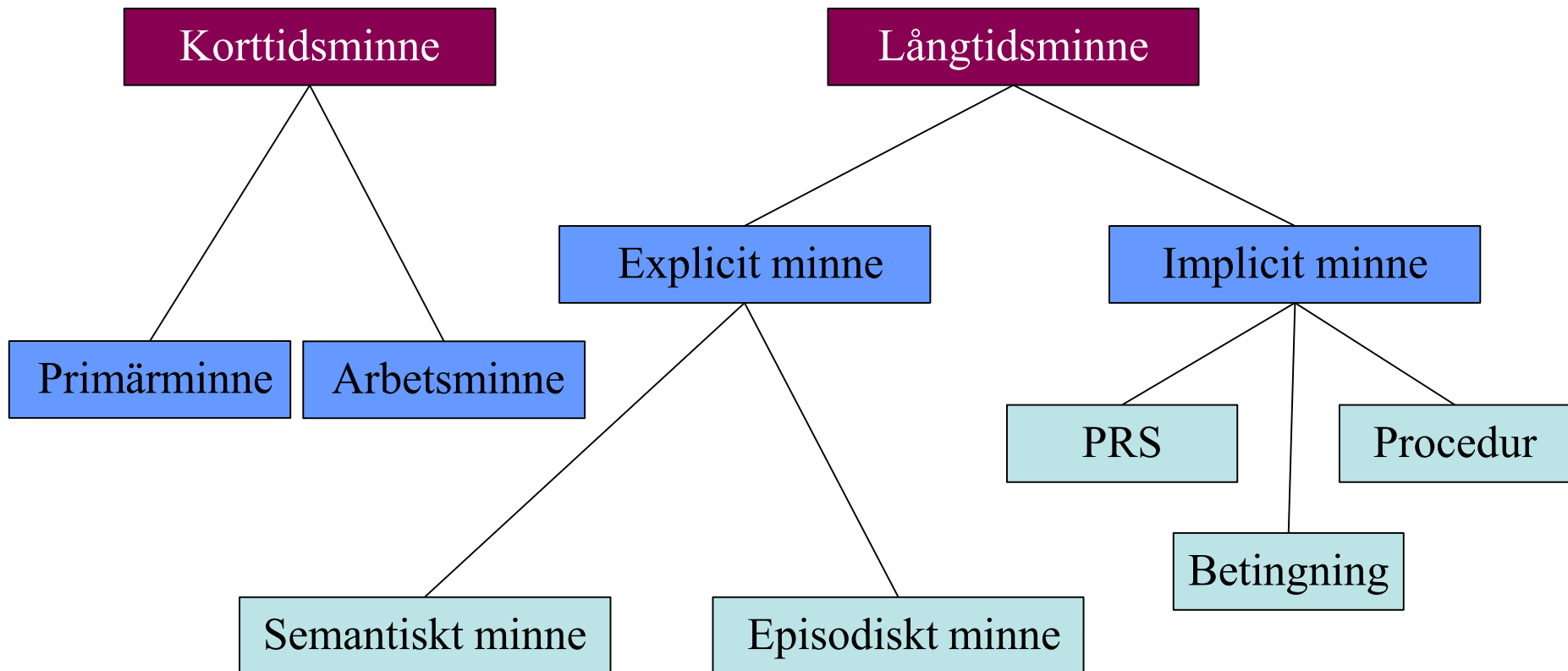
- F32.0: Depression, mild episod
- F32.1: Depression, medelsvår episod
- F32.2: Depression, svår episod utan psykotiska symtom
- F32.3: Depression, svår episod med psykotiska symtom

Sänkt grundstämning, brist på intresse eller glädje av aktiviteter, minskad energi eller ökad uttrötthet: minst två av dessa måste föreligga under minst en tvåveckorsperiod.

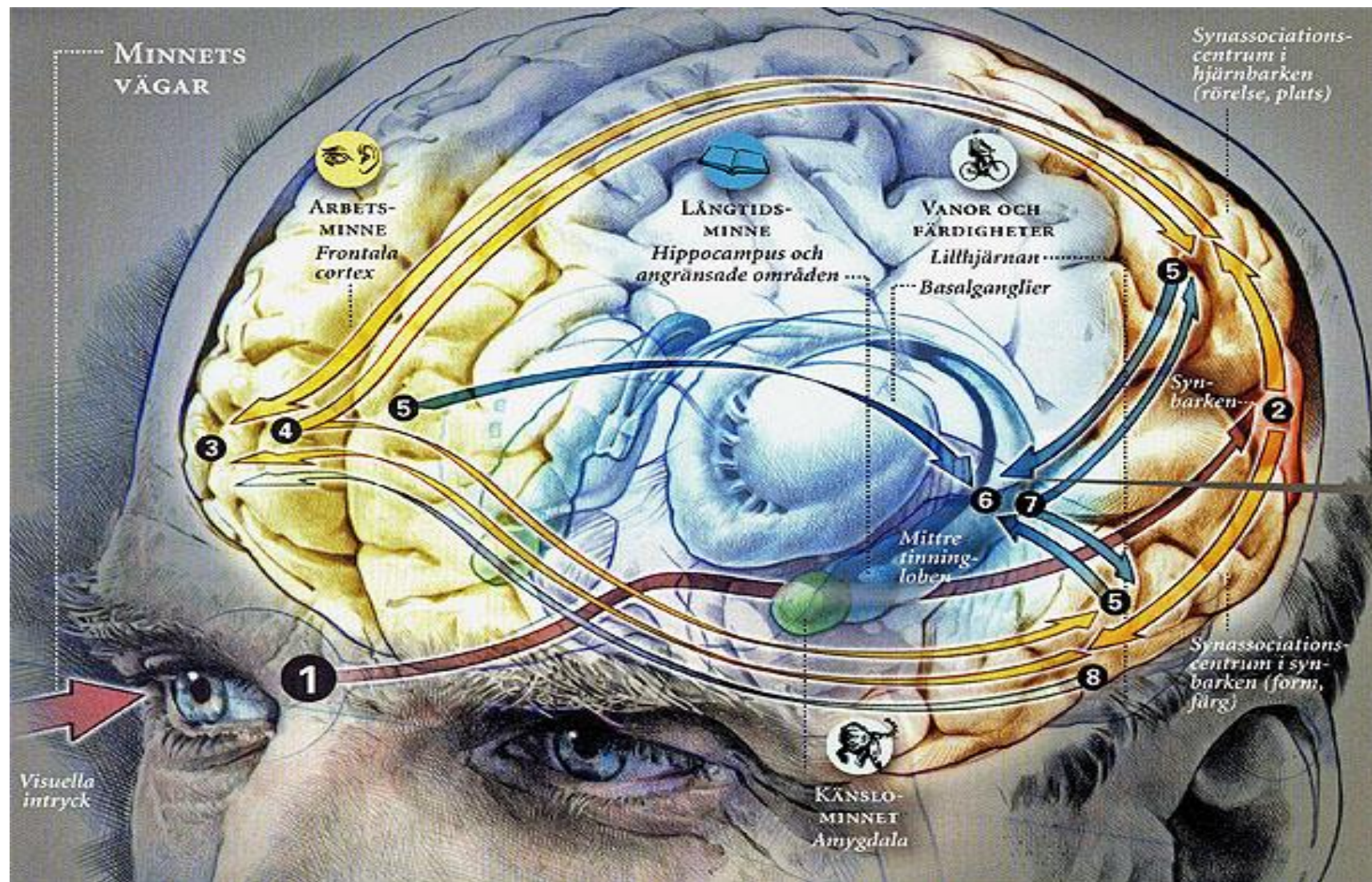


1. Sänkt grundstämning
2. Brist på intresse eller glädje av aktiviteter
3. Minskad energi eller ökad uttrötthet
4. Brist på självförtroende
5. Omotiverade känslor av självförelägenhet eller svåra och inadekvata skuld-känslor
6. Återkommande tankar på döden eller självmord eller självmordsbeteende
7. Koncentrationssvårigheter, obeslutsamhet
8. Förändrad psykomotorik med agitation eller retardation
9. Sömnstörningar
10. Förändrad aptit

# Minnessystem





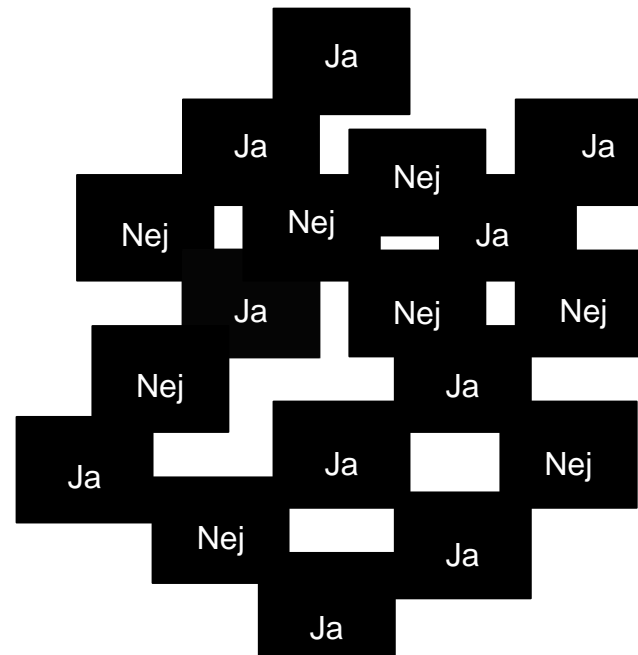


# Kognitiva nedsättningar i depression

- ❖ Längre episoder
- ❖ Mer psykiskt lidande
- ❖ Färre återhämtningar
- ❖ Mer återfall

(Dunkin 2000; Jaeger 2006; McCall & Dunn, 2003; Papakostas, 2014)

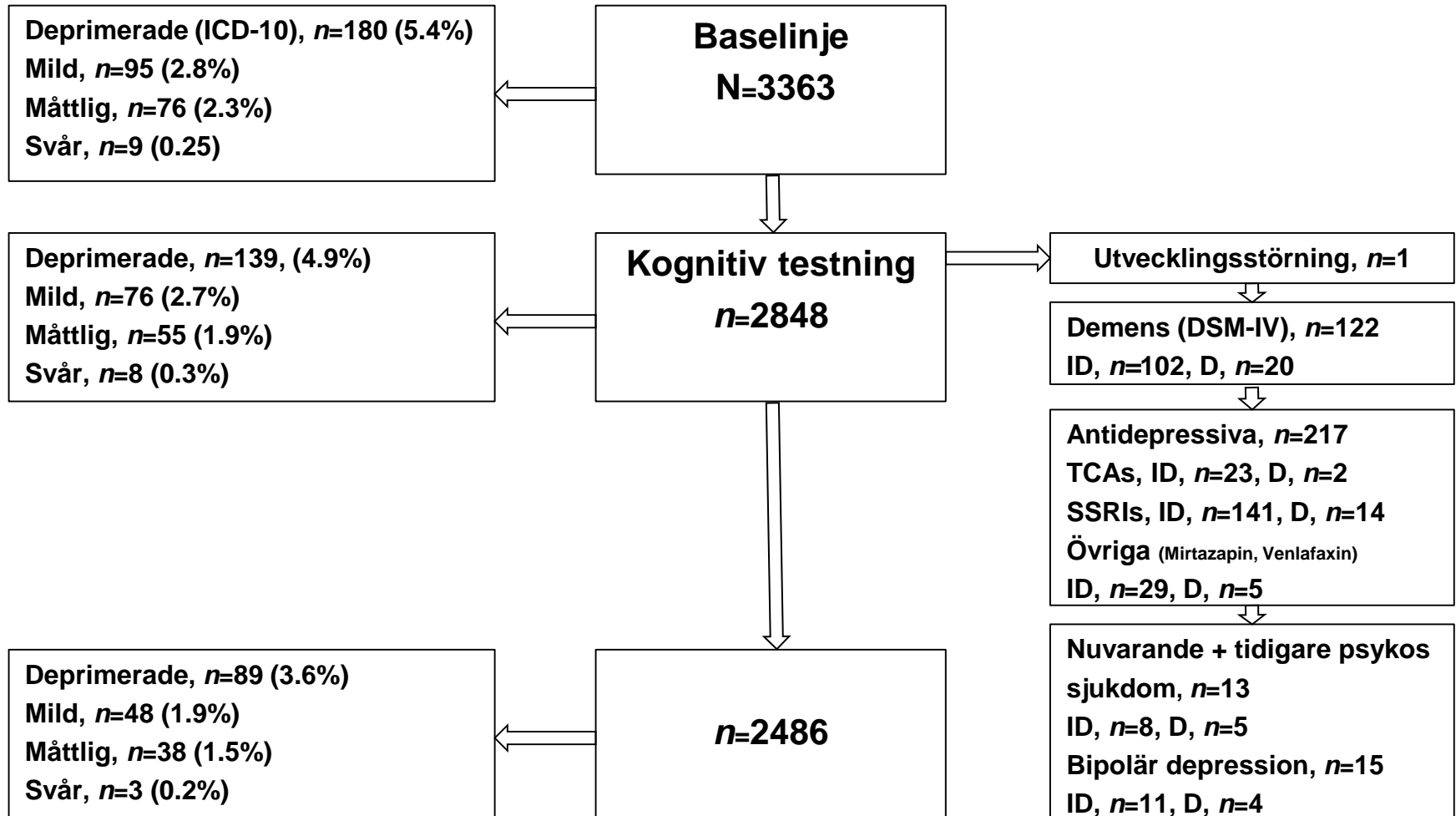
- ❖ Uppmärksamhet
- ❖ Arbetsminne
- ❖ Exekutiva funktioner
- ❖ Semantiskt minne
- ❖ Episodiskt minne
- ❖ Spatial förmåga



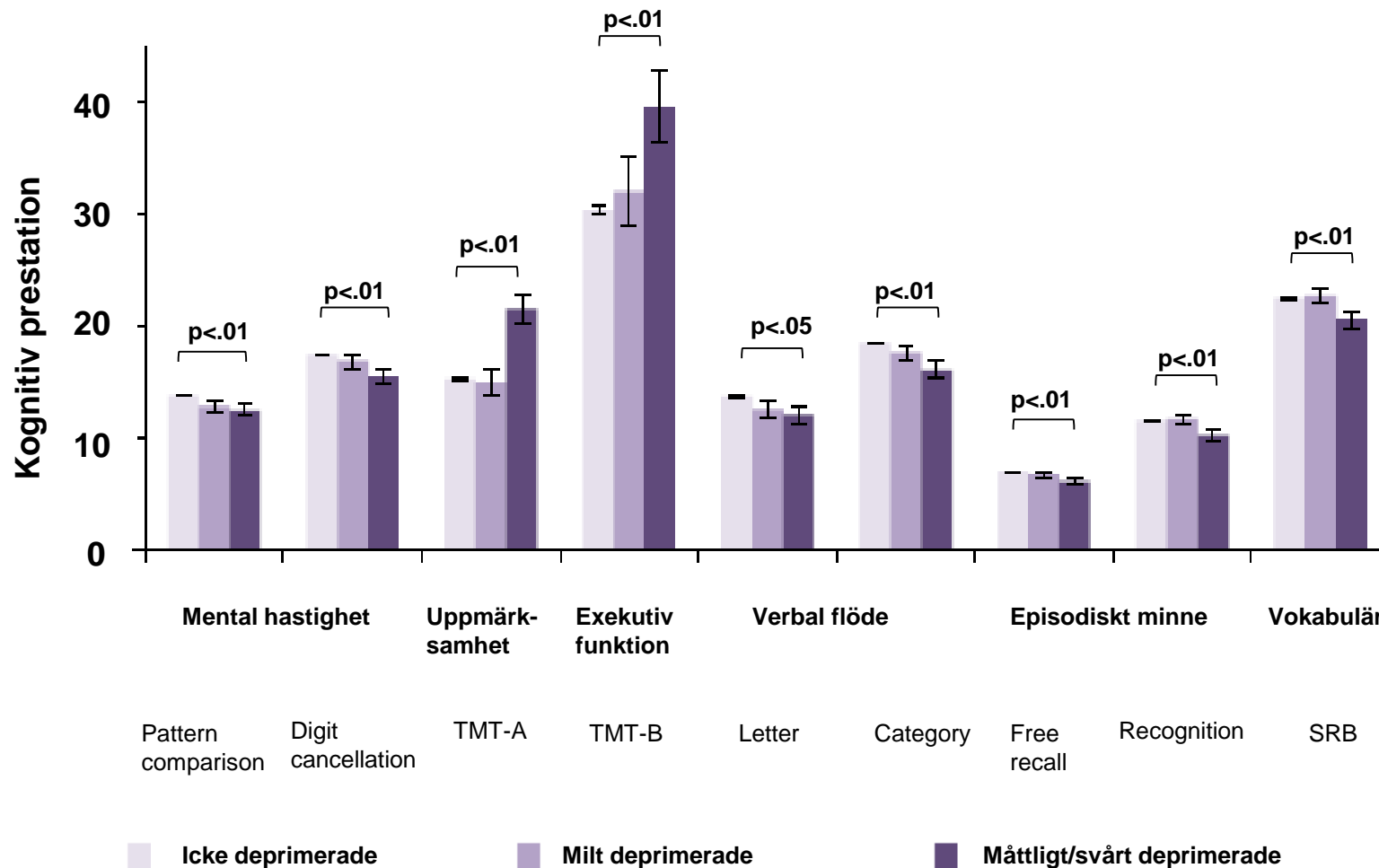
Baune, 2007; Beats, 1996; Bhalla, 2006; Burt, 1995; Butter, 2004; Bäckman, 1994;1996; Degl'Innocenti, 1998; Elderkin-Thompson, 2007; Fischer, 2007; Hermann, 2007; Ganguli, 2009; Kindermann & Brown, 1997; Krogh, 2012; Köhler, 2010; Nebes, 2000; Sheline, 2006; Thomas, 2009; Thomas & O'Brien, 2008; Veiel, 1997; Zakzanis, 1998



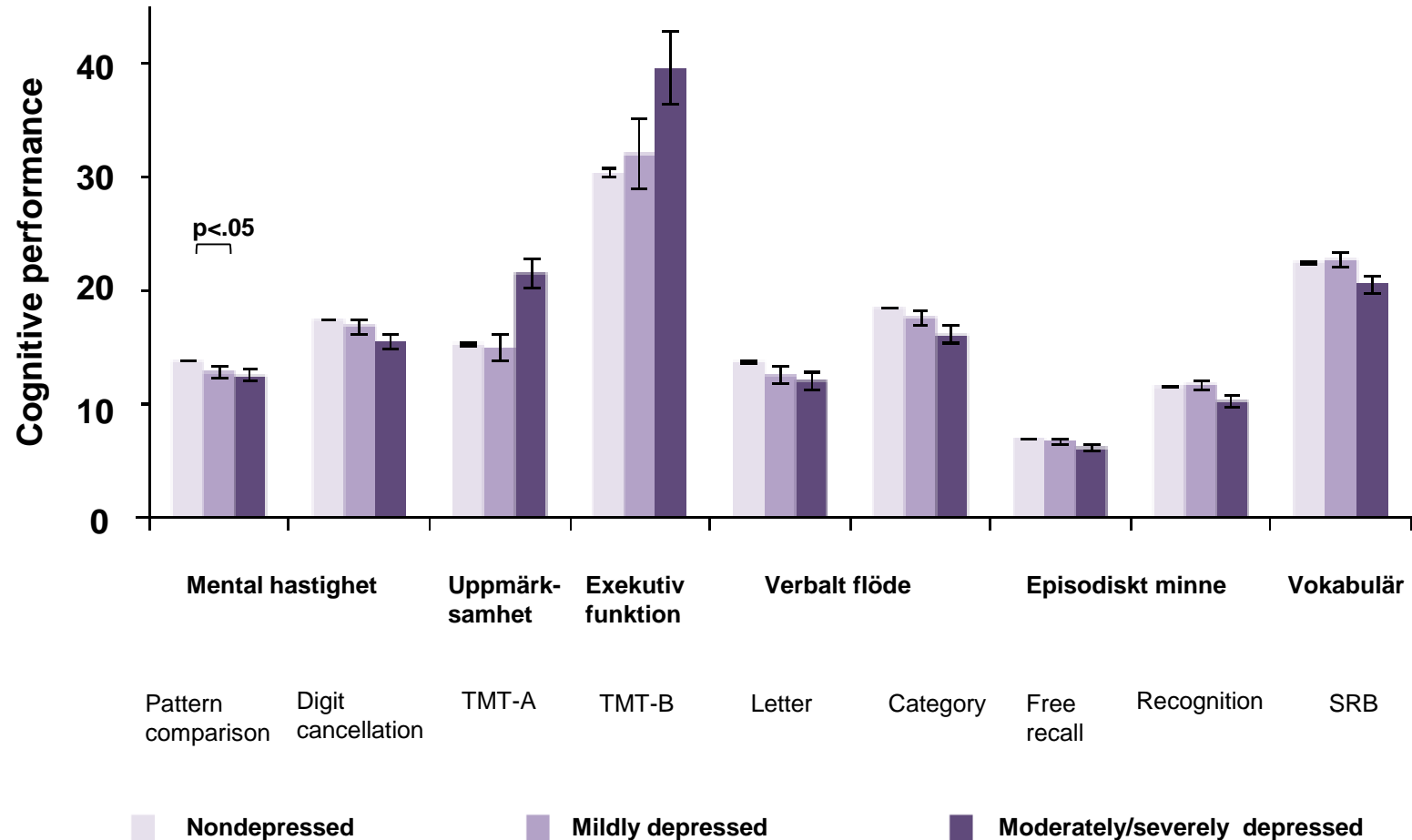
# Studie population



# Icke deprimerade vs. måttligt/svårt deprimerade



# Icke deprimerade vs. mildt deprimerade



## Måttlig-svår depression:

- ❖ Mental hastighet
- ❖ Uppmärksamhet
- ❖ Exekutiva funktioner
- ❖ Verbalt flöde
- ❖ Episodiskt minne och
- ❖ Vokabulär

## Mild depression:

- ❖ Mental hastighet

## Inga nedsättningar:

- ❖ Korttidsminne
- ❖ Arbetsminne
- ❖ Generell kunskap/semantiskt minne
- ❖ Spatial förmåga



- ❖ Att även mild depression har kognitiva nedsättningar understryker vikten av att upptäcka depression tidigt. Speciellt då 25% av personer med 2-3 depressiva symptom kommer att utveckla måttlig eller svår depression inom 2 år om de inte får behandling (Alexopoulos, 2005)
- ❖ Speciellt, eftersom kognitiva nedsättningar är associerade inte bara med längre episoder utan även med återkommande depressiva episoder och nedsatta coping förmågor
- ❖ Detta är speciellt viktigt hos äldre, då denna åldersgrupp är mindre troliga att rapportera affektiva symptom, växer snabbt och med stor sannolikhet även lider av åldersrelaterade funktionella nedsättningar och sjukdomar

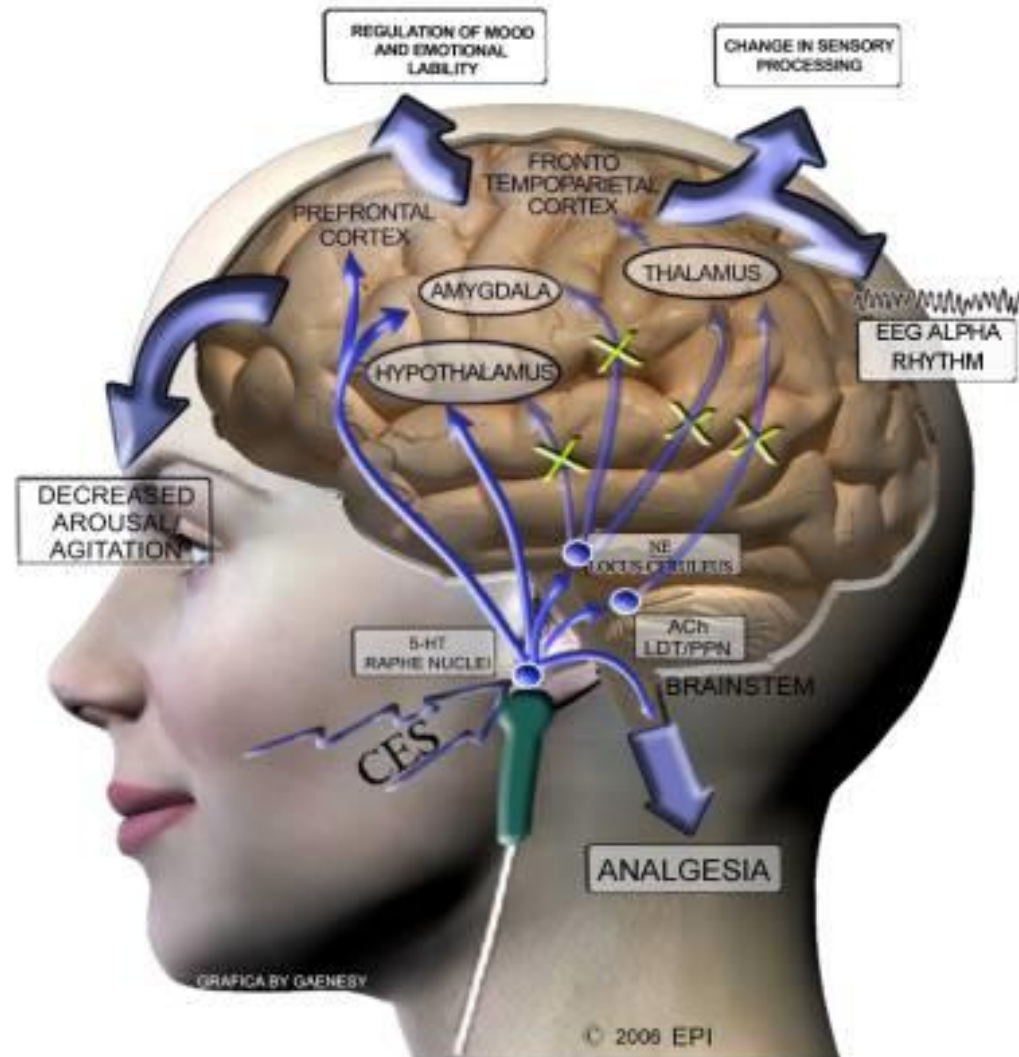


**Vill du veta mer om depression? Maila oss gärna:**

**Linnea.Sjoberg@ki.se & Alexandra.Pantzar@ki.se**

# Depression: Neurobiologi

- ❖ Minskad aktivitet i PFC och Anterior Cingulate Cortex (ACC) “Top-down processing”
- ❖ ACC: brygga mellan uppmärksamhet och emotioner, viktig för självreglering
- ❖ Ökade aktivitet i HPA-axeln “Bottom-up processing”
- ❖ Minskad hippocampus volym, (8-19%) tvärsektionella data
- ❖ Amygdala: hyperaktiv



# Depression: Neurobiologi

## Noradrenalin: NE ↓

- Uppmärksamhet, minne, koncentration och states of arousal

## Serotonin: 5HT ↓

- Humör, impuls kontroll, sex lust, aptit, socialt & målinriktat beteende
- Cirkadiska rytmer: sömn, homeostas

## Dopamin: DA ↓

- Motivation, utforskande beteende, inlärning, belönings medierat beteende från aktiviteter så som mat, social interaktion och sex.

